

ОБОСОБЛЕННОЕ СТРУКТУРНОЕ ПОДРАЗДЕЛЕНИЕ  
ГНБУ «АКАДЕМИЯ НАУК РЕСПУБЛИКИ ТАТАРСТАН»  
«ИНСТИТУТ АРХЕОЛОГИИ ИМЕНИ А.Х. ХАЛИКОВА  
АКАДЕМИИ НАУК РЕСПУБЛИКИ ТАТАРСТАН»

Документация,  
содержащая результаты исследований, в соответствии с которыми  
определяется наличие или отсутствие объектов культурного наследия,  
включенных в реестр, выявленных объектов культурного наследия либо  
объектов, обладающих признаками объекта культурного наследия, на  
земельных участках, подлежащих воздействию земляных, строительных,  
мелиоративных, хозяйственных работ, работ по использованию лесов и иных  
работ по объекту «Обустройство Ивашкино-Мало-Сульчинского нефтяного  
месторождения (2 очередь)», расположенному в Черемшанском,  
Новошешминском муниципальных районах Республики Татарстан.

Директор  
Института археологии  
им. А.Х. Халикова АН РТ  
А.Г. Ситдилов  
« \_\_\_\_\_ » \_\_\_\_\_ 2016 г.



Казань – 2016 г.

Документация, содержащая результаты исследований, в соответствии с которыми определяется наличие или отсутствие объектов культурного наследия, включенных в реестр, выявленных объектов культурного наследия либо объектов, обладающих признаками объекта культурного наследия, на земельных участках, подлежащих воздействию земляных, строительных, мелиоративных, хозяйственных работ, работ по использованию лесов и иных работ по объекту «Обустройство Ивашкино-Мало-Сульчинского нефтяного месторождения (2 очередь)», расположенному в Черемшанском, Новошешминском муниципальных районах Республики Татарстан.

Документация состоит из 23 стр.: текст – 15 стр., иллюстрации -6 стр., приложения – 2 стр.

**Ключевые слова:** Республика Татарстан, Черемшанский муниципальный район, Новошешминский муниципальный район, обустройство нефтяного месторождения, обследование земельных участков, объекты культурного наследия.

Исследования территории объекта проектируемого строительства «Обустройство Ивашкино-Мало-Сульчинского нефтяного месторождения (2 очередь)», расположенного в Черемшанском, Новошешминском муниципальных районах Республики Татарстан проводились осенью 2016г.

Полевые работы носили разведочный характер. Цель работ – получение информации о наличии или отсутствии на территории проектируемого объекта строительства объектов культурного наследия.

Площадь запрашиваемого под строительство и обследованного участка 0,31 га. В результате проведенных исследований объекты культурного наследия не выявлены.

## **Содержание**

Введение	4
Краткие природно-географические территории проведения работ	6
Методика исследований	7
Историко-археологическая справка по району исследований	9
Описание проведённых исследований	11
Заключение	13
Литература	14
Список иллюстраций	15
Иллюстрации	16
Приложения	22

## **Введение**

Объектом обследования был земельный участок, отводимый под проектируемое строительство объекта «Обустройство Ивашкино-Мало-Сульчинского нефтяного месторождения (2 очередь)» в Черемшанском, Новошешминском муниципальных районах Республики Татарстан. На территории землеотвода расположен один линейный участок (рис. 2). Заказчиком изыскательских работ является ПАО «Татнефть». Финансирование работ осуществлялось за счет средств заказчика строительства.

Основаниями для проведения обследования земельного участка являются Федеральный закон «Об объектах культурного наследия (памятниках истории и культуры) народов Российской Федерации» (№ 73-ФЗ от 25.06.2002 г.), «Положение о государственной историко-культурной экспертизе» (Постановление Правительства РФ от 15.07.2009 г. № 569), действующая «Инструкция о порядке учета, обеспечения сохранности, содержания, использования и реставрации недвижимых памятников истории и культуры» (Приказ Министерства культуры СССР от 13.05.1986 г. № 203), «Положение о порядке проведения археологических полевых работ и составления научной отчетной документации», утвержденного постановлением Бюро Отделения историко-филологических наук РАН от 27.11.2013 г. № 85.

Исходными данными для проведения историко-культурных и полевых изысканий являлись техническое задание к договору с прилагаемым ситуационным планом земельного участка (рис. 2).

Целью работ являлось получение информации о наличии или отсутствии на территории проектируемого объекта строительства объектов культурного наследия. В задачи работ также входили определение степени изученности территории и его историко-культурного потенциала, подготовка материалов для последующей историко-культурной экспертизы испрашиваемого земельного участка.

Работы проводились в три этапа: предварительные работы, включая архивно-библиографические изыскания по территории обследования; полевые исследования; обработка полученных материалов и составление отчетной документации.

Натурные работы проведены осенью 2016 г. на основании Открытого листа № 1560, выданного Министерством культуры Российской Федерации на имя Пигарёва Е.М.

В ходе полевых работ был обследован земельный участок общей площадью 0,31 га, запрашиваемый под проектируемое строительство объекта «Обустройство Ивашкино-Мало-Сульчинского нефтяного месторождения (2 очередь)» в соответствии с техзаданием к договору и картографическим материалом, предоставленным заказчиком (рис. 2).

Данный объект – линейный, длина землеотвода – 317 м, ширина землеотвода – 10 м. В ходе работ осуществлено визуальное обследование земельного участка, заложен 1 шурф – площадью 1 кв.м.

По результатам проведенных исследований земельного участка, отводимого под проектируемое строительство, объекты культурного наследия не выявлены.

## **Природно-географические характеристики территории проведения работ**

Земельный участок, планируемый к хозяйственному освоению по проекту строительства «Обустройство Ивашкино-Мало-Сульчинского нефтяного месторождения (2 очередь)» расположен в Западном Закамье.

В физико-географическом отношении регион характеризуется как Черемшанский облесенно-равнинный район смешанных лесов. Район расположен на западной, самой большой по занимаемой площади оконечности Бугульминской возвышенности, разветвляясь по направлению к юго-западу, и внедряясь между истоками левых притоков р. Шешма и системы Большого Черемшана. Он пересечен многочисленными оврагами, имеющими обыкновенно пологие склоны, и переходит пологим скатом в долины рек. Наиболее высокие водоразделы между притоками Камы и Малым Черемшаном, между Малым Черемшаном и Большой Сульчой, вытянуты с юго-запада на северо-восток параллельно отмеченным рекам. Разнообразие рельефа к югу от р. Кама зависит главным образом от мелких речек и оврагов, которые прорезают поверхность в разных направлениях. Размывающая деятельность атмосферных вод, собирающаяся в эти овраги и речки, обусловила сильно расчлененный характер местности.

Ландшафт и климатическая ситуация делали регион довольно привлекательным для расселения человеческих коллективов с древнейших времен, а в X–XV вв. превратили Западное Закамье в центр, вокруг которого группируется значительная часть археологических памятников, характеризующих культуру центрального региона Волжской Булгарии, а затем Золотой Орды (Улус Джучи).

## **Методика исследований**

На стадии предварительных работ были получены и проанализированы исходные данные для организации работ, осуществлено ознакомление с заданием к договору, с техническими характеристиками проектируемого объекта, с его местонахождением. По территории обследования осуществлен дополнительный сбор и анализ сведений из опубликованной историко-краеведческой и археологической литературы начиная с конца XIX в., а также часть опубликованных документов XVI-XVIII вв.

В ходе предварительных работ также привлекались электронные ресурсы, в частности, сайты муниципальных образований, где в первую очередь просматривались разделы, посвященные истории и объектам культурного наследия. В ходе работ осуществлялось привлечение и изучение дополнительных картографических материалов, в частности, карты Республики Татарстан в масштабах 1:200000 и 1:100000. Для анализа территории использовалась программа SASPlanet.

Полученные в результате архивно-библиографических изысканий историко-культурные сведения в кратком виде представлены в соответствующих разделе: Историко-археологическая справка.

Важнейшей частью работ являлось полевое обследование земельного участка, запрашиваемого под проектируемый объект. Исследования проводились в соответствии с требованиями «Положения о порядке проведения археологических полевых работ и составления научной отчетной документации», утвержденного постановлением Бюро Отделения историко-филологических наук РАН от 27.11.2013 г. № 85.

Комплекс проведенных работ включал определение соответствия объекта обследования на проектных топопланах и в натуре, опрос строителей на предмет каких-либо обнаруженных историко-культурных находок, собственно полевое обследование участка в целях выявления признаков объектов культурного наследия, выявление стратиграфических особенностей исследуемого участка, описание и фотофиксацию объекта обследования.

Натурному обследованию подвергались собственно испрашиваемый под строительство земельный участок и зоны в 25-50 м по сторонам от линейных объектов обустройства. Путем пешего сплошного обследования территории участка осуществлялось его визуальное изучение, поиск подъемного материала и иных признаков наличия объектов АН, поиск и осмотр обнажений и разрезов почвенных напластований, по необходимости их зачистку, определение мест для последующей закладки шурфов.

На выбранных участках с целью выяснения наличия культурного слоя закладывались шурфы. Шурф размером 1х1 м был ориентирован по сторонам света. Привязка шурфа осуществлялась двумя способами. Они достаточно точно наносились на имеющиеся топоосновы путем засечек от видимых реперных точек на местности. Одновременно место нахождения шурфа определялось при помощи GPS-навигатора «Garmin» в системе географических координат (WGS84). За основу привязки брался северо-восточный угол (или сектор) шурфа. Прокопка шурфа производилась вручную, тонкими вертикальными штыками по 15-20 см и горизонтальными зачистками. Их глубина зависела от стратиграфической ситуации, но, как правило, не менее 0,35-0,4 м.

Осуществлялась масштабированная фотофиксация с использованием разметки сеткой. Для фиксации профиля стратиграфического разреза как правило выбиралась северная стенка шурфа. При выборе репера для нивелировки за относительный «0» принималась максимальная высота профиля на одном из углов шурфа. Шурф после выборки и фиксации засыпался.

В ходе работ также осуществлялась фотофиксация ландшафтно-топографической ситуации территории обследования и отдельных фрагментов земельного участка. Фотофиксация производилась цифровой камерой марки «Canon».

Последующая обработка полевых материалов и чертежей осуществлялась на компьютере с использованием программ MSWord,



AdobePhotoshop CS2, CorelDRAW14.

Полевая фото и графическая фиксация, последующая их электронная обработка, компьютерная подготовка чертежей, написание текста, подготовка материалов для историко-культурной экспертизы испрашиваемого земельного участка и отчета осуществлялись руководителем работ при участии Огородникова А.Д.

### **Историко-археологическая справка по району исследования**

По территории районов в широтном направлении проходит засечная черта XVII-XVIII вв., отделявшая земледельческие районы Среднего Поволжья и Нижнего Прикамья от степей. Примерно такое же расположение фиксируют и археологические памятники I тыс. н. э. и болгарского времени, выявленные в основном в северной половине Черемшанского района. Всего выявлено 32 объекта. Большая часть представлена средневековыми памятниками. В Новошешминском районе находится 101 объект археологии.

Ещё в XIX был известен Карамышевский вал протяжённостью 8780 м, представляющий линию обороны Волжской Булгарии в современном Черемшанском районе, к тому же типу относится Елховский вал длиной 7681 м, в Новошешминском районе. В 1884 году на территории Черемшанского района в обрыве берега р. Шешма в 2,5 км от села Шешминская крепость была вскрыта могила с положением черепа характерным для мусульманского обряда. Так же в XIX веке были известны ряд городищ расположенных на территории Новошешминского района: возле сел Екатерининская слобода, Елтаново, Верхнее Никитино, Утяшкино, деревни Елховка и три возле нынешнего районного центра Новошешминск. В 1911 году оба городища рядом с селом Екатерининская слобода, одно рядом с Новошешминском и одно рядом селом Слобода Черемуховая были обследованы В. Карасёвым.

Археологическое исследование Черемшанского района началось в 1963 году. Отрядом ТАЭ были найдены четыре селища с керамикой именковской культуры, два возле деревни Ульяновка и ещё два рядом с деревней Новый

Кутуш, всё на правом берегу р. Сульча. В 1965 году в ходе обследования р. Большой Черемшан экспедицией под руководством Фахрутдинова Р. Г. было более десятка новых памятников возле деревни Искра, сел Бурметьево, Казанка, Нижняя Чегодайка, Сотниково, все они представляют собой селища с керамикой срубного, именьковского или болгарского типов. В 70-х годах разведки на территории района были продолжены. В 1971 году найдено Городище неподалёку от села Ивашкино в верховьях реки Сульча. Расположено оно на восточной окраине села на мысу между двумя оврагами, в 80-е гг. большая часть городища разрушена в результате строительства дороги. В 1973 году в ходе разведки найдено болгарское селище неподалёку от села Лашманка и стоянка с керамикой срубной культуры рядом с селом Старый Кутуш. В 2004 году было проведено обследование Черемшанского вала А. М. Губайдулиным, являвшегося частью Засечной черты XVI-XVII вв. Оборонительная насыпь была сильно потревожена в результате поздней хозяйственной деятельности.

Новошешминский муниципальный район так же начал интенсивно исследоваться археологами в 60-х. гг. Большую роль в открытии и изучении археологических памятников в районе сыграли разведки ТАЭ возглавляемые Р. Г. Фахрутдиновым и П. Н. Старостиным. Большинство памятников в районе были найдены именно в этот период, судя по подъемному материалу они относятся к болгарской, срубной и в меньшей степени именьковской культурам.

Ближайшим объектом археологии к месту планируемого хозяйственного освоения является Ивашкинское городище, расположенное в 4 км к востоку-юго-востоку от земельного участка. Известные памятники истории и культуры в зону проведения работ не попадают.

## **Описание проведенных исследований**

Натурное обследование территории объекта «Обустройство Ивашкино-Мало-Сульчинского нефтяного месторождения (2 очередь)» проведено в августе 2016 г. Состав работ определен согласно требованиям существующей методики поиска археологических объектов, утвержденного «Положения о порядке проведения археологических полевых работ и составления научной отчетной документации» и технического задания к договору.

Земельный участок, отводимый под объект «Обустройство Ивашкино-Мало-Сульчинского нефтяного месторождения (2 очередь)», расположен на границе Черемшанского и Новошешминского муниципальных районов Республики Татарстан. В составе проекта линейный объект, длина землеотвода – 317 м, ширина землеотвода – 10 м.

На территории землеотвода расположен один линейный участок (рис. 2). Участок расположен по линии восток – запад и начинается в 2000 м к юго-востоку от восточной окраины д. Акбурэ и 3 100 м к югу от южной окраины посёлка Волчья Слобода и заканчивается в 2 800 м к северо-западу от восточной окраины д. Ивашкино. Местность равнинная с небольшим перепадом высот. К востоку от объекта в 60 м начинается лесной массив. Ближайший естественный водоём река Малая Сульча находится в 3200 м на юго-восток, от территории, проектируемой под строительство.

### **Шурф №1 (Рис. 5-9).**

Шурф располагался в 2750 м к западу-северо-западу от юго-западной окраины д. Ивашкино, в 2 080 м к востоку-юго-востоку от восточной окраины д. Акбуре и в 3020 м к югу автодороги 16К-1267. Площадка задернована, с небольшим уклоном к северу. Шурф размерами 1х1 м, ориентирован по сторонам света. Находок не обнаружено. Почва – представлена черноземом с примесью светло-коричневого суглинка, мощностью до 0,30 м, подстилается плотным светло-коричневым материковым суглинком. По окончании работ шурф был закопан.

Археологических артефактов и признаков наличия культурного слоя в шурфе не обнаружено.

**Координаты:**

N54°53'35,66"E51°16'46,52"

По результатам натурных исследований на испрашиваемом земельном участке культурный слой или иные признаки наличия объектов культурного наследия не выявлены.

## **Заключение**

В ходе архивно-библиографических изысканий и полевых натурных исследований была обследована территория землеотвода под проектируемый объект «Обустройство Ивашкино-Мало-Сульчинского нефтяного месторождения (2 очередь)» в Черемшанском, Новошешминском муниципальных районах Республики Татарстан.

Ближайшим памятником археологии к месту планируемого хозяйственного освоения является – Ивашкинское городище, расположенное в 4 км к юго-востоку от месторасположения земельного участка, планируемого к хозяйственному освоению. Известные памятники истории и культуры в зону проведения проектируемых работ не попадают.

В результате сплошного натурального обследования местности и заложения шурфов подъемный материал и визуально фиксируемые признаки объектов археологического наследия (рвы, валы, запады грунта, насыпи курганов и т.д.) выявлены не были, культурный слой не выявлен. Установлено отсутствие объектов культурного наследия, включенных в реестр, выявленных объектов культурного наследия либо объектов, обладающих признаками объекта культурного наследия на земельных участках, подлежащих освоению.

На территории обследованного земельного участка могут быть проведены проектируемые работы. Строительные работы рекомендуется проводить в рамках проектных решений.

## Литература

1. Свод памятников археологии Республики Татарстан / отв. ред. Ф.Ш. Хузин, А.Г. Ситдилов. – Казань, 2007. – Т. 3. – 528 с.
2. Казаков Е. П., Старостин П. Н. , Халиков А. Х Археологические памятники Татарской АССР. - Казань, 1987. - 240 с.
3. Габяшев Р.С., Старостин П.Н. Жилища эпохи бронзы второй Дубовогривской стоянки // Древности Икско-Бельского междуречья. Казань, 1978.
4. Габяшев Р.С. Исследования памятников каменного века и эпохи раннего металла казанскими археологами в 1965-1981 гг.// Новое в археологии и этнографии Татарии. Казань, 1982.
5. Казаков Е.П. О срубных могильниках в восточных районах Татарии // Древние культуры Поволжья и Приуралья. – Куйбышев, 1978.
6. Казаков Е.П. Неолитические погребения в восточных районах Татарии // СА. – М., 1978. – № 2.
7. Кузьминых С.В. Металлообработка срубных племен Закамья // Об исторических памятниках по долинам Камы и Белой. Казань, 1981.
8. Халиков А.Х. Древняя история Среднего Поволжья. М., 1969.
9. Шпилевский С.М. Древние города и другие булгаро-татарские памятники в Казанской губернии. – Казань: Типография Университета, 1877.

### **Список иллюстраций**

Рис. 1. Ситуационный план земельного участка под объект «Обустройство Ивашкино-Мало-Сульчинского нефтяного месторождения (2 очередь)» в Черемшанском, Новошешминском муниципальных районах Республики Татарстан.

Рис. 2. Карта-схема местонахождения участка обследования «Обустройство Ивашкино-Мало-Сульчинского нефтяного месторождения (2 очередь)» в Черемшанском, Новошешминском муниципальных районах Республики Татарстан.

Рис. 3. Общий вид на участок . Вид с З

Рис. 4. Общий вид на участок . Вид с В.

Рис. 5. Шурф 1 перед началом работ. Вид с ЮЗ.

Рис. 6. Шурф 1. Общий вид. Вид с С.

Рис. 7. Шурф 1. Профиль восточной стенки. Вид с З.

Рис. 8. Профиль восточной стенки после прокопки материка.

Рис. 9. Шурф 1 после планирования.

## Иллюстрации

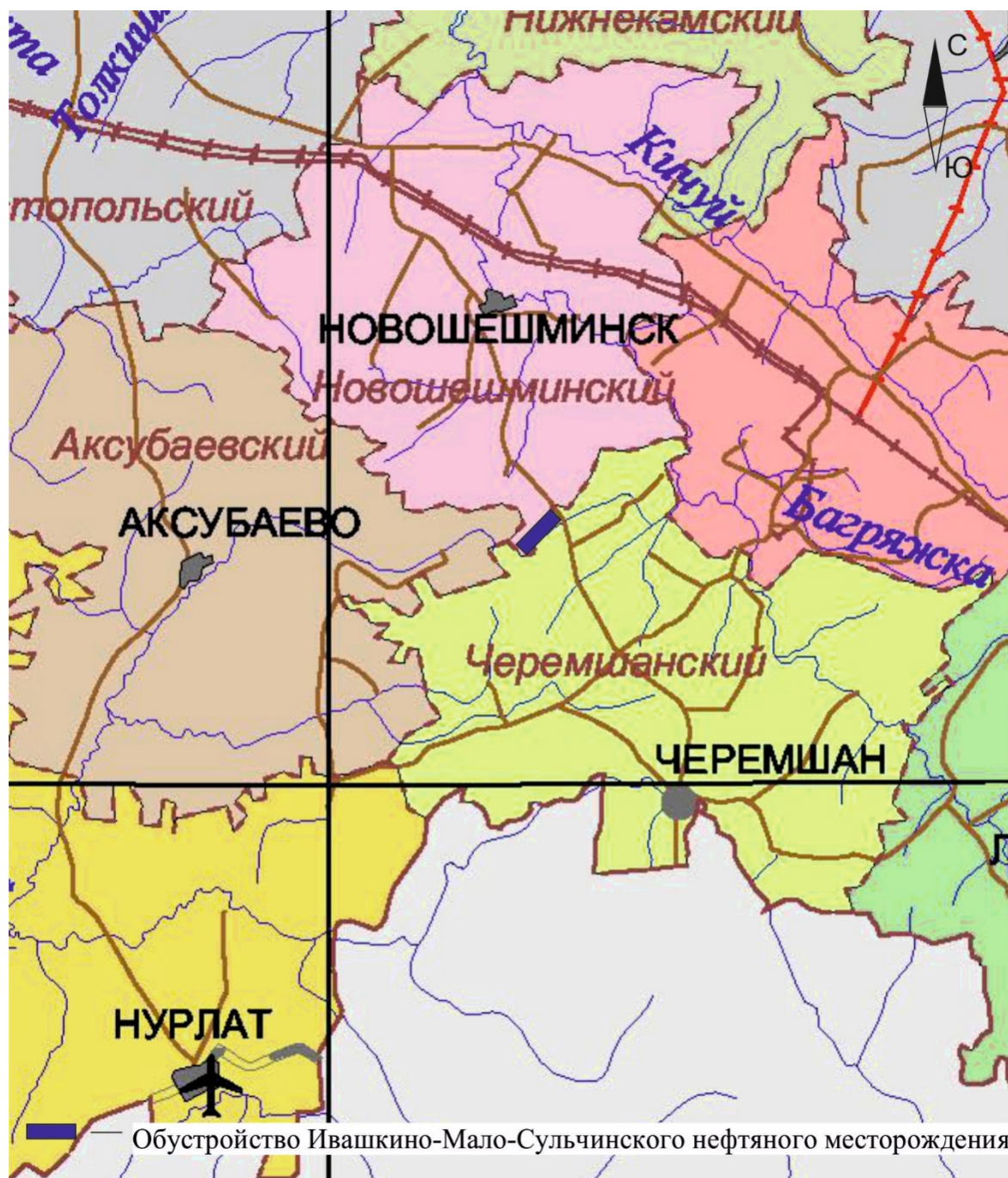


Рис. 1. Ситуационный план земельного участка под объект «Обустройство Ивашкино-Мало-Сульчинского нефтяного месторождения (2 очередь)» в Черемшанском, Новошешминском муниципальных районах Республики Татарстан.



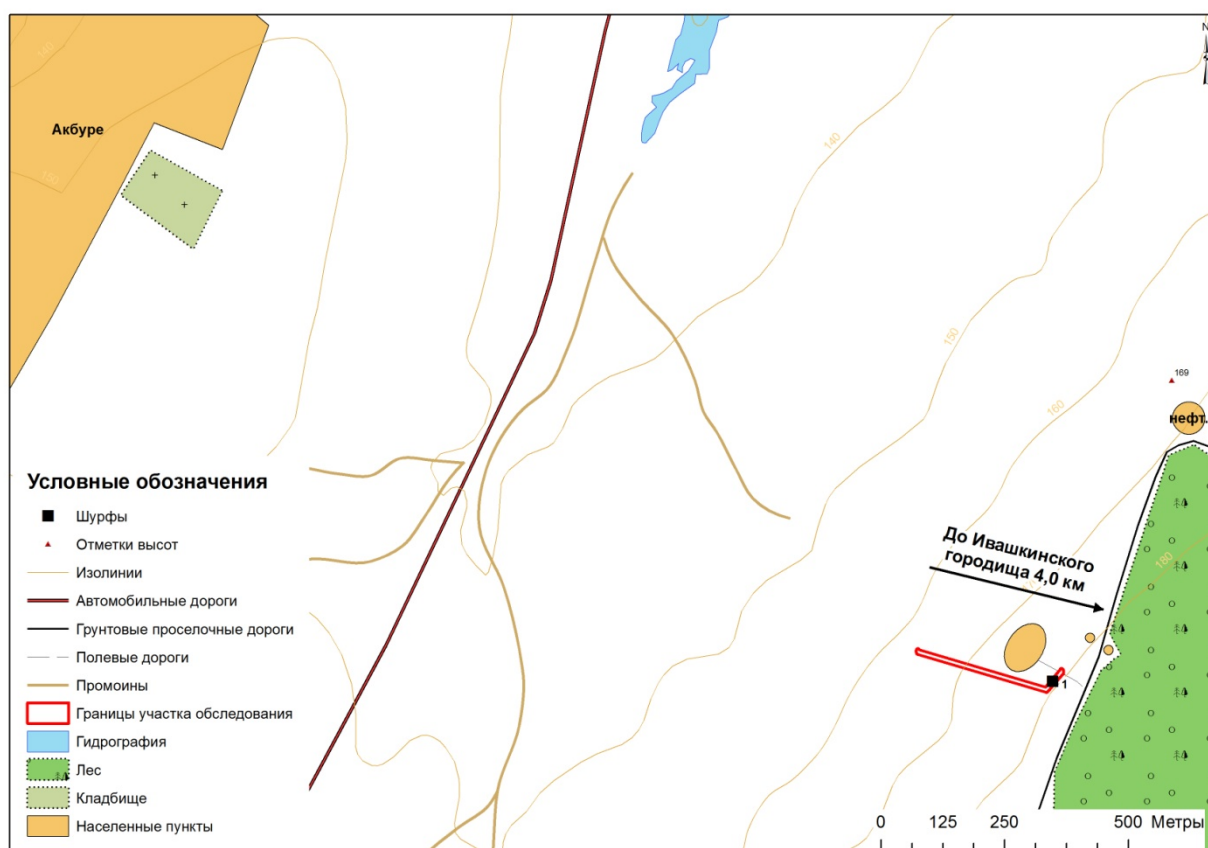


Рис. 2. Карта-схема местонахождения участка обследования «Обустройство Ивашкино-Мало-Сульчинского нефтяного месторождения (2 очередь)» в Черемшанском, Новшешминском муниципальных районах Республики Татарстан.

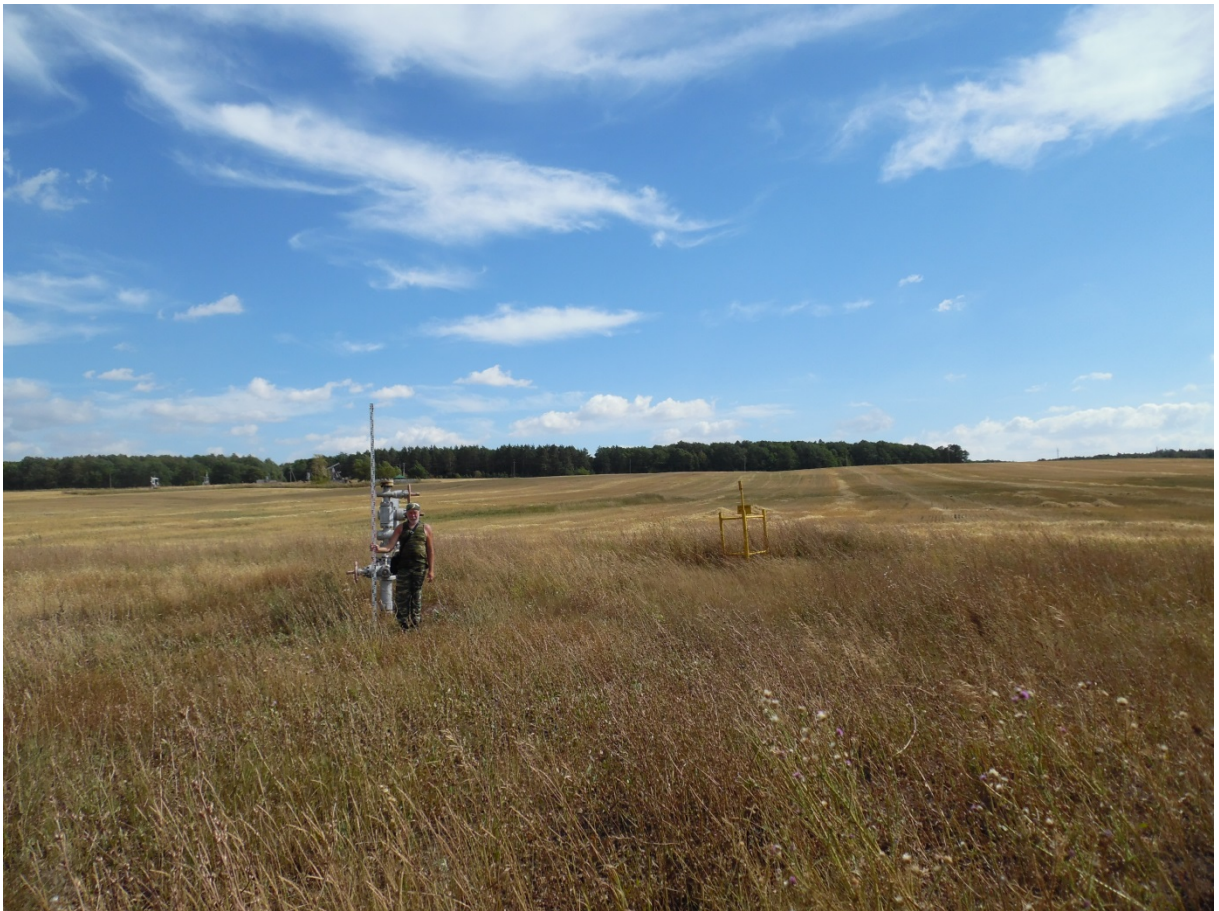


Рис. 3. Общий вид на участок. Вид с З.



Рис. 4. Общий вид на участок. Вид с В.





Рис. 5. Шурф 1 перед началом работ. Вид с ЮЗ.



Рис. 6. Шурф 1. Общий вид. Вид с С.





Рис.7. Шурф 1. Профиль восточной стенки. Вид с 3.



Рис. 8. Профиль восточной стенки после прокопки материка.





Рис. 9. Шурф 1 после планирования.





Министерство культуры Российской Федерации

# ОТКРЫТЫЙ ЛИСТ

№ 1560

Настоящий открытый лист выдан:

*Пигареву Евгению Михайловичу*

паспорт 1212 № 444396

(серия номер паспорта)

на право проведения археологических полевых работ  
в Республике Татарстан в зоне обустройства дополнительных скважин Полянского поднятия, Михайловского поднятия Ерсубайкинского месторождения нефти, Мельничного поднятия, Чумакинского поднятия Чумакинского месторождения нефти, Северо-Кармалинского поднятия Северо-Кармалинского месторождения нефти в Альметьевском районе, скважин Гарейского нефтяного месторождения, Тат-Суксинского поднятия Тлянчи-Тамакской разведочной зоны НГДУ «Азнакаевскнефть» в Актанышском районе; в зоне реконструкции системы нефтесбора и ППД в Альметьевском районе; системы нефтесбора залежи №12 в Азнакаевском районе, залежи №31 (ГЗУ-65с, ГЗУ-64с, ГЗУ-10с) в Сармановском районе; в зоне обустройства куста скважин №784Г НГДУ «Азнакаевскнефть» в Азнакаевском районе, скважин на Алькеевской, Восточно-Сулеевской площадях НГДУ «Джалильнефть» в Азнакаевском и Альметьевском районах; скважин на 31 залежи, на 12 залежи НГДУ «Джалильнефть» в Альметьевском, Азнакаевском и Сармановском районах; дополнительных скважин Соколкинского, Восточно-Макаровского нефтяных месторождений в Заинском районе, дополнительных скважин Аксубаево-Мокшинского нефтяного месторождения в Аксубаевском районе, скважин на Чишиминской площади НГДУ «Джалильнефть» в Сармановском, Альметьевском районах, на Сармановской площади НГДУ «Джалильнефть» в Альметьевском, Заинском, Сармановском районах, на Ташилярской площади НГДУ «Джалильнефть» в Сармановском, Азнакаевском районах, Ново-Елховского нефтяного месторождения в Альметьевском, Заинском, Лениногорском районах, Ромашкинского месторождения НГДУ «Лениногорскнефть» в Лениногорском, Бугульминском, Альметьевском районах, Ивашикино-Мало-Сулчинского нефтяного месторождения в Черемшанском, Новошешминском районах, Кутушского нефтяного месторождения в Нурлатском, Аксубаевском, Черемшанском районах, Первомайского нефтяного месторождения НГДУ «Прикамнефть» в Менделеевском, Елабужском районах; в зоне технического перевооружения добывающих и нагнетательных скважин, расширения объектов обустройства площадей НГДУ «Азнакаевскнефть» в Азнакаевском, Бугульминском и Альметьевском районах; в зоне строительства, реконструкции аэровокзала в аэропорту г.Бугульма, искусственной взлетно-посадочной полосы с устройством рулежной дорожки в Бугульминском районе; в зоне реконструкции ПСП «Бавлы» СИКН №232 ПАО «Татнефть» в Бавлинском районе; строительства подводящего водовода ЧОС ЕВК-1 в Сармановском районе; реконструкции системы ППД Тюгеевского нефтяного месторождения в Заинском районе; в зоне реконструкции Горкинской УКПН в режим

008234



УПС, системы трубопроводов площадей НГДУ «Ленингорскнефть» Ромашкинского месторождения в Ленингорском районе; реконструкции ДНС-4 «Азат», узла учета ДНС-3 «Пионер» в Аксубаевском районе; в зоне обустройства Нурлатского, Камышлинского, Вишнево-Полянского нефтяных месторождений, организации учета нефти Камышлинского нефтяного месторождения, реконструкции узла учета на УПСВ-2 «Бурейка», арочного покрытия плавательного бассейна в ДОЛ «Вишневая Поляна» НГДУ «Нурлатнефть» в Нурлатском районе; в зоне реконструкции УПСН-2, УПСВ-4 «Кутема» в Черемшанском районе; в зоне обустройства Контузлинского, Азеево-Салаушского нефтяных месторождений НГДУ «Прикамнефть» в Агрызском районе; в зоне организации предварительного сброса воды на Бикляном нефтяном месторождении в Тукаевском районе; в зоне реконструкции системы ППД Екатериновского нефтяного месторождения в Новошешминском районе; реконструкции системы трубопроводов Абдрахмановской площади НГДУ «Ленингорскнефть» в Бузульминском, Альметьевском районах.

(место проведения археологических полевых работ)

На основании открытого листа

**Пигарев Евгений Михайлович**

(Ф.И.О)

имеет право производить следующие археологические полевые работы:

*археологические разведки с осуществлением локальных земляных работ на указанной территории в целях выявления объектов археологического наследия, уточнения сведений о них и планирования мероприятий по обеспечению их сохранности.*

Передача права на проведение археологических полевых работ по данному открытому листу другому лицу запрещается.

Срок действия открытого листа: с 26 августа 2016 г. по 31 декабря 2016 г.

Дата принятия решения о предоставлении открытого листа: 26 августа 2016 г.

**Первый заместитель Министра**

(должность)

(подпись)

**В.В. Аристархов**

(Ф.И.О.)

Дата 26 августа 2016 г.

М.П.

